



CDRI - វិទ្យាស្ថានបណ្តុះបណ្តាល និង ស្រាវជ្រាវដើម្បីអភិវឌ្ឍន៍កម្ពុជា

# សេចក្តីវិភាគវិស័យប្រទេសកម្ពុជា\*

ឆ្នាំ ២០០៩ លេខ ០៣

## ការកសាងប្រទេសកម្ពុជាអោយឆ្លងផុតវិបត្តិ - ការពង្រឹងវិស័យសំខាន់ៗ ដើម្បីកំណើនទ្រៅអនាគត ការអភិវឌ្ឍ និងការកាត់បន្ថយភាពក្រីក្រ៖ កសិកម្ម និងការអភិវឌ្ឍជនបទ<sup>១</sup>

“វិបត្តិសេដ្ឋកិច្ច និងហិរញ្ញវត្ថុ បានកាត់បន្ថយតម្រូវការ និងថ្លៃទំនិញកសិកម្ម... ការធ្លាក់ថ្លៃនៃទំនិញកសិកម្ម  
បានរុញច្រានកសិករ និងវិនិយោគិន ឱ្យជាប់ផុងក្នុងបំណុល។”

ប្រសាសន៍របស់ បណ្ឌិត ថេង វុទ្ធី អ្នកសំរាប់សំរួលកម្មវិធីនៃ CDRI  
នៅក្នុងសន្និសីទស្តីពីវិស័យប្រទេសកម្ពុជា ឆ្នាំ២០០៩

### វិបត្តិ និងវិស័យកសិកម្មកម្ពុជា៖ ផលប៉ះពាល់ និងការខ្វះខាត

នៅកម្ពុជា វិស័យកសិកម្ម មានតួនាទីសំខាន់ជាងគេក្នុងការផ្តល់ឱកាស  
ការងារ បើធៀបនឹងវិស័យ ឧស្សាហកម្ម និងសេវាកម្ម ប៉ុន្តែទៅទសវត្សរ៍  
ចុងក្រោយនេះ វិស័យកសិកម្ម ចូលរួមចំណែក ដល់កំណើនសេដ្ឋកិច្ច  
បានតិចបំផុត និងមិនសូវទៀងទាត់ទេ ។ តាមតួលេខធនាគារពិភពលោក  
សំរាប់កំណើនប្រចាំឆ្នាំរបស់កម្ពុជានៅអំឡុងឆ្នាំ១៩៩៨-២០០៧ វិស័យ  
ឧស្សាហកម្ម មានចំណែក ៤,៩% និងវិស័យសេវាកម្ម មាន ៤,៨%  
ហើយវិស័យកសិកម្ម មានត្រឹម ២%ប៉ុណ្ណោះ ។ វិស័យឧស្សាហកម្ម កើន  
ឡើងជាចំបង ដោយសារផ្នែកកាត់ដេរ និងសំណង់ វិធីវិស័យសេវាកម្ម  
កើនឡើងដោយសារ ទេសចរណ៍ ។ ចំពោះវិស័យកសិកម្ម កំណើនភាគច្រើន  
ពីផ្នែកលើផលិតកម្មផលដំណាំ ជាពិសេស ស្រូវ ។

នៅឆ្នាំ២០០៧ វិស័យកសិកម្ម រួមចំណែកប្រមាណ ២៩% នៃ  
ផលិតផលក្នុងស្រុកសរុប (ផសស) របស់កម្ពុជា ធៀបនឹងវិស័យ  
ឧស្សាហកម្ម ៣០% និងវិស័យសេវាកម្ម ៤១% ។ ទាក់ទងនឹងការងារវិញ  
វិស័យកសិកម្មផ្តល់បានច្រើនណាស់ដល់ ៥៩%នៃការងារសរុប ធៀបនឹង

១ អត្ថបទនេះ ជាការបកសរសេរបទបណ្តាញ និងការពិភាក្សាផ្សេងៗក្នុងវគ្គ  
ទី៣(១) នៃសន្និសីទវិស័យប្រទេសកម្ពុជា ឆ្នាំ២០០៩ ។ វាក្នុង  
ក្នុងវគ្គនេះមានដូចតទៅ៖ ឯកឧត្តម ណាំ ទុំ ទីប្រឹក្សាសម្តេច  
អគ្គមហាសេនាបតីតេជោ ហ៊ុន សែន និងជាអភិបាលទេតកំពង់ធំ និង  
បណ្ឌិត ថេង វុទ្ធី អ្នកសំរាប់សំរួលកម្មវិធីភាពក្រីក្រ កសិកម្ម និងអភិវឌ្ឍន៍  
ជនបទ នៃ CDRI ។

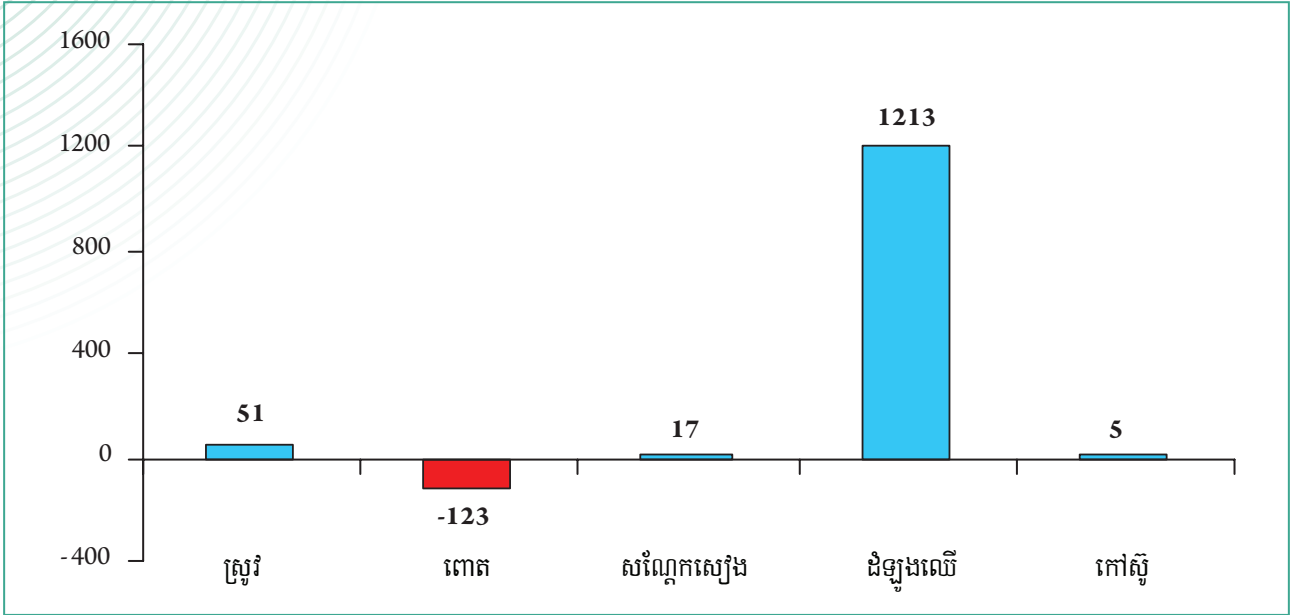
វិស័យឧស្សាហកម្ម ១៣% និងវិស័យសេវាកម្ម ២៧% ។ ប៉ុន្តែផលិតភាព  
ពលកម្មក្នុងវិស័យកសិកម្ម មានកំរិតទាប ហើយវិនិយោគក្នុងវិស័យនេះ  
ក៏មិនទាន់គ្រប់គ្រាន់នៅឡើយ ។ ផលិតកម្មកសិកម្ម ត្រូវបានរាំងស្ទះដោយ  
បញ្ហាទិន្នផលទាប លក្ខខណ្ឌអាកាសធាតុមិនអំណោយផល បច្ចេកទេស  
ចាស់ហួសសម័យ និងបញ្ហាជាច្រើនទៀត ។ នៅកម្ពុជា ដោយសារប្រជាជន  
ក្រីក្ររស់នៅផ្ទៃក្នុងជនបទ ដែលពឹងផ្អែកជាចំបងលើវិស័យកសិកម្ម  
ដូច្នេះបញ្ហាដែលជះឥទ្ធិពលដល់វិស័យនេះ ក៏ជះឥទ្ធិពលដល់ កិច្ចប្រឹងប្រែង  
កាត់បន្ថយភាពក្រីក្រដែរ ។

ជាការឆ្លើយតបវិស័យកសិកម្ម វិបត្តិស្បៀងពិភពលោកដែលបាន  
ផ្តើមចេញពីកំណើនថ្លៃយ៉ាងគំហុក កាលពីឆ្នាំ២០០៦ បានជួយផលិតកម្ម  
កសិកម្មឱ្យរស់រវើកឡើងវិញ ហើយជាលទ្ធផល ប្រជាកសិករសង្ឃឹមថា  
នឹងទទួលបានប្រាក់ចំណូលកាន់តែខ្ពស់ ។ ប៉ុន្តែវិបត្តិសេដ្ឋកិច្ចនៅពេល  
បច្ចុប្បន្ន បានកំរាមកំហែងដល់ក្តីសង្ឃឹមដែលប្រជាកសិករទន្ទឹងរង់ចាំ  
ជាយូរមកហើយ ។

ពីឆ្នាំ២០០៦ ដល់ពាក់កណ្តាលឆ្នាំ២០០៨ ថ្លៃម្ហូបអាហារពិភព  
លោកបានស្ទុះឡើង ដោយសារមូលហេតុមួយចំនួន ដូចជា ការប្រមូលផល  
បានតិច ថាមពលឡើងថ្លៃខ្ពស់ អាកាសធាតុមិនអំណោយផល និងកំណើន  
ការប្រកួតប្រជែងរវាងផលិតកម្មជីវឥន្ធនៈ និងស្បៀង ។ ថ្លៃម្ហូបអាហារខ្ពស់  
បានកំរាមកំហែងដល់សន្តិសុខស្បៀងរបស់ប្រជាជនជាច្រើននៅលើ  
សាកលលោក ប៉ុន្តែ ក្នុងពេលជាមួយគ្នានេះ វាក៏ជាដំណើរល្អសំរាប់កសិករ  
និងអ្នកនាំចេញផលិតផលកសិកម្មដែរ ។ ក្នុងឆ្នាំ២០០៧ ផលិតផល  
កសិកម្មនាំចេញសំខាន់ៗ ដូចជា ស្រូវ ដំឡូងឈើ និងកៅស៊ូ ក្នុងមួយតោន  
ឡើងថ្លៃដល់ ២២៥ដុល្លារ ៧០ដុល្លារ និង ២០១៦ដុល្លារ ដែលបានជំរុញ

\* ផ្អែកលើសន្និសីទវិស័យប្រទេសកម្ពុជា ឆ្នាំ២០០៩៖  
ភាពខ្វះខាតនៃវិទ្យាស្ថាន CDRI និង ធនាគារ ANZ Royal

**ក្រាហ្វិក ១: កំណើនផលិតកម្មនៅរវាងឆ្នាំ២០០៧-០៨ គិតជា ពាន់តោន**



ប្រភព: ស្ថិតិកសិកម្ម ឆ្នាំ២០០៨ របស់ក្រសួងកសិកម្ម រុក្ខាប្រមាញ់ និងនេសាទ

ឲ្យមានការបង្កើនផលិតកម្ម និងការនាំចេញ ។ ផលិតកម្មដំឡូងឈើ កើនពី ២,២លានតោនក្នុងឆ្នាំ២០០៧ ដល់ ៣,៤លានតោនក្នុងឆ្នាំ២០០៨ ហើយផលិតកម្មកៅស៊ូ កើនពី ៣២.០០០តោន ដល់ ៣៧.០០០តោន ។ ម្យ៉ាងទៀត នៅរវាងឆ្នាំ២០០៧-០៨ ផ្ទៃដីដាំដុះសរុបសំរាប់ដំឡូងឈើ កើនពី ៩៦.០០០ហិកតា ដល់ ១៨០.០០០ហិកតា និងផ្ទៃដីដាំកៅស៊ូ កើនពី ៨២.០០០ហិកតា ដល់ ១០៩.០០០ហិកតា ។ ក្នុងពេលជាមួយគ្នា ផលិតកម្ម និងផ្ទៃដីដាំដុះសំរាប់ដំណាំស្រូវ និងសណ្តែកស្បៀង ក៏កើនឡើងដែរ (ក្រាហ្វិក ១) ។

ជាការគួរឲ្យស្តាយ វិបត្តិហិរញ្ញវត្ថុ និងសេដ្ឋកិច្ច បានរារាំងដល់ និន្នាការឡើងថ្លៃនេះ ។ តំរូវការ ពិភពលោកដែលថយចុះ គឺជាកត្តាមួយ ក្នុងចំណោមកត្តាផ្សេងៗទៀត ដែលធ្វើឲ្យផលិតផលកសិកម្មជាច្រើន ប្រភេទ ធ្លាក់ថ្លៃ ទោះបីជាផលិតផលទាំងនោះនៅតែមានថ្លៃខ្ពស់ជាងកំរិត ថ្លៃជាមធ្យម កាលពីស្រូវស្បូវមុនក្តី ។ តំរូវការពិភពលោកថយចុះ ធ្វើឲ្យផលដែលកសិករប្រមូលបាន មិនសូវមានគ្រួសារ ហើយពួកគាត់ ក៏ទទួលបានផលចំណេញតិច ឬគ្មានផលចំណេញសោះសំរាប់បង្កើន បំណុល និង សំរាប់ប៉ះប៉ូវលើវិនិយោគរបស់គាត់ ។

នៅចំពោះមុខវិបត្តិនេះ វិស័យកសិកម្មកម្ពុជាមានកំលាំងទ្រាំទ្រមាំ ទំលុំ ជាពិសេសបើធៀបនឹង វិស័យដទៃទៀតដែលជំរុញកំណើនសេដ្ឋកិច្ច ។ គេបានប្រមាណថា នៅឆ្នាំ២០០៨ វិស័យកសិកម្ម មានកំណើន ៤,៥% ដែលបានផ្តល់កំលាំងទ្រាំទ្រដ៏ចាំបាច់ដល់សេដ្ឋកិច្ចកម្ពុជា ។ ទោះយ៉ាងនេះ ក្តី ការនាំចេញផលិតផលកសិកម្មក៏មានការប៉ះពាល់មួយកំរិតដែរ ។ វិវាទព្រំដែនជាមួយប្រទេសថៃ និងគោលនយោបាយការពារផលិតកម្ម ក្នុងស្រុកដែលថែទាំអនុវត្ត ក៏បានរារាំងផលដែរដល់ពាណិជ្ជកម្មឆ្លង កាត់ព្រំដែន ។

ក្នុងចំណោមផលិតផលកសិកម្មដែលនាំចេញបានរបស់កម្ពុជា ដំឡូងឈើ និងកៅស៊ូ ទំនងជាទទួលបានការប៉ះពាល់ធ្ងន់ធ្ងរជាងគេ ដោយ សារមានការធ្លាក់ចុះក្លាម ៗនៃថ្លៃ និងតំរូវការពិភពលោក ។ ថ្មីបើផលិត

កម្មសរុបគិតពេញមួយឆ្នាំ២០០៨ បានកើនឡើងក៏ពិតមែន ប៉ុន្តែកំណើន ផលិតកម្មដំឡូងឈើ និងកៅស៊ូ បានធ្លាក់ចុះយ៉ាងខ្លាំង នៅត្រីមាសទី៤ ឆ្នាំ២០០៨ បើធៀបនឹងឆ្នាំ២០០៧ ។ គេបានប្រមាណថា នៅចុងឆ្នាំ២០០៨ ដំណាំទាំងពីរនេះ បានធ្លាក់ថ្លៃ ប្រហែល ៥០% បើធៀបនឹងកាលពីមួយឆ្នាំ មុន ។ ថ្លៃក្នុងមួយតោននៃដំឡូងឈើនាំចេញ ធ្លាក់ចុះពី ៧០ដុល្លារក្នុង ឆ្នាំ២០០៧ ដល់ ៣០ដុល្លារក្នុងឆ្នាំ២០០៨ ហើយ ថ្លៃកៅស៊ូនាំចេញ ធ្លាក់ ចុះពី ២.០១៦ដុល្លារក្នុងឆ្នាំ២០០៧ ដល់ ១.០២០ដុល្លារក្នុងឆ្នាំ២០០៨ ។ គេបានប៉ាន់ស្មានថា ដំឡូងឈើនាំចេញបានបាត់តម្លៃអស់ ៩៩លានដុល្លារ ហើយ កៅស៊ូបានបាត់តម្លៃអស់ ៣៧លានដុល្លារ ។ ការនាំចេញ សណ្តែកស្បៀង និងពោត ក៏ទទួលបានផលប៉ះពាល់ដែរ ប៉ុន្តែការនាំចេញស្រូវ អាចទប់ទល់នឹងផលប៉ះពាល់នៃវិបត្តិបានយ៉ាងល្អរហូតមកទល់ពេលនេះ ដោយកំរិតថ្លៃ និងតម្លៃនាំចេញនៃស្រូវ បានកើនឡើងក្នុងឆ្នាំ២០០៨ (សូមពិនិត្យមើល ក្រាហ្វិក ២ និង ៣) ។

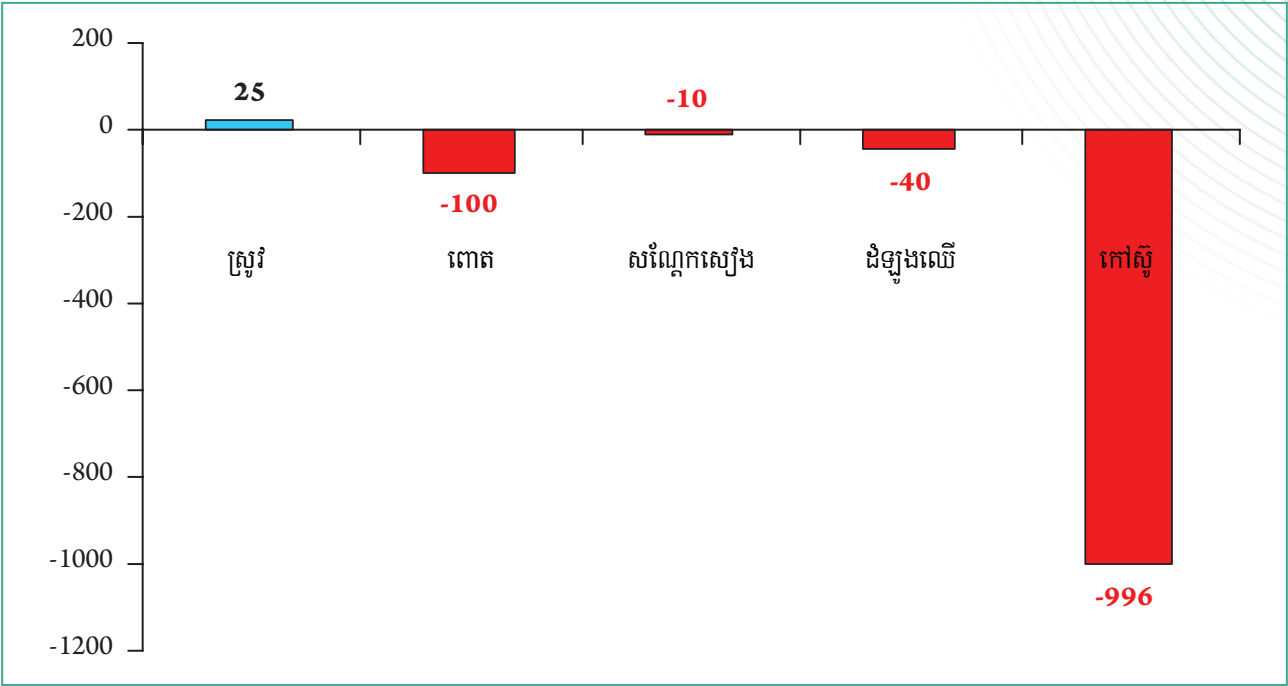
កត្តាខាងលើ និងចំណាយខ្ពស់លើធាតុចូលកសិកម្ម បានធ្វើឲ្យ កសិករដែលដាំដំឡូងឈើ រងនូវការខាតបង់ ចំណែកកសិករដែលដាំកៅស៊ូ ទទួលបានប្រាក់ចំណេញទាបយ៉ាងខ្លាំង នៅក្នុងឆ្នាំ២០០៨ ។ នៅចុង ឆ្នាំ២០០៨ ស្រូវប្រាំង ស្រូវវស្សា ពោត និងសណ្តែកស្បៀង បន្តផ្តល់ ប្រាក់ចំណេញ ប៉ុន្តែប្រាក់ចំណេញដែលទទួលបានពីដំណាំ ៣មុខចុងក្រោយ ក៏មានការធ្លាក់ចុះដែរ ។

**វិបត្តិ និងបញ្ហាប្រឈមនោះទៅមុខ: ចក្ខុវិស័យ និងទិសដៅគោលនយោបាយនៃពលអនាគត**

វិបត្តិបានជួយបង្ហាញថា វិស័យកសិកម្មមានសក្តានុពលក្នុងការជំរុញ កំណើនសេដ្ឋកិច្ច ។ សក្តានុពលនេះ អាចមើលឃើញកាន់តែច្បាស់ យោង តាមកត្តាមួយចំនួន ដូចខាងក្រោម:

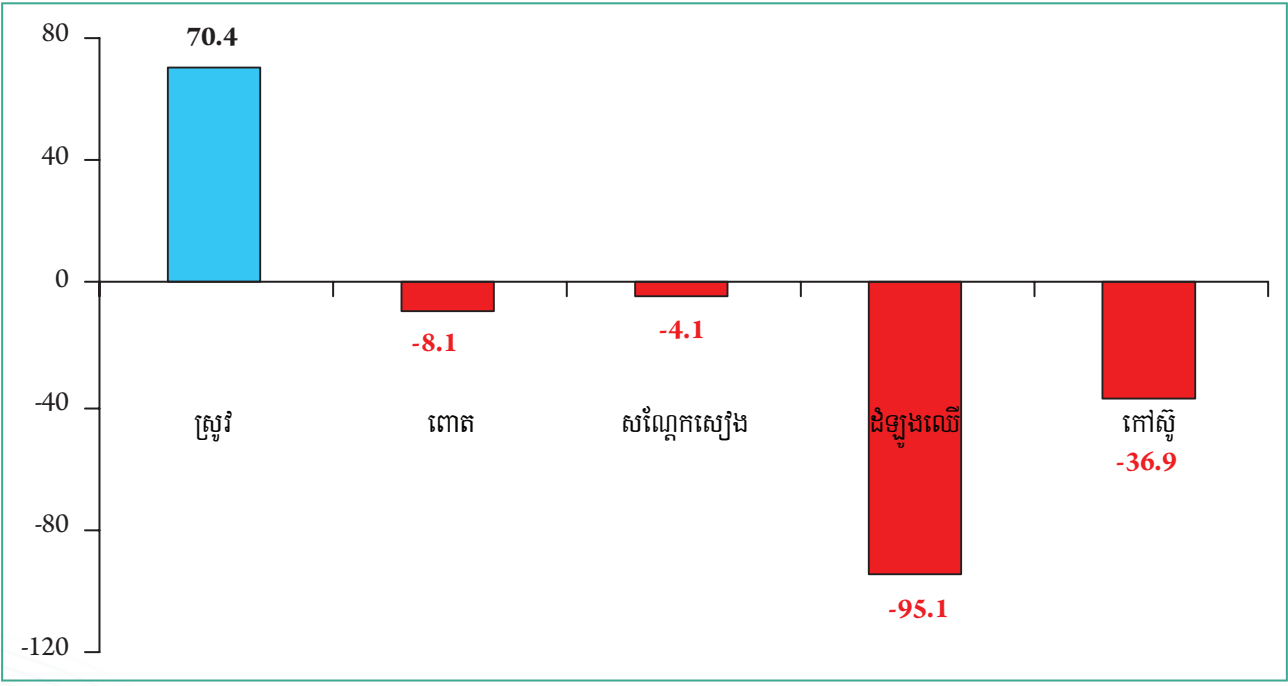
- គេជឿជាក់ថា ថ្លៃម្ហូបអាហារធ្លាក់ចុះ តែមួយរយៈពេលប៉ុណ្ណោះ

ក្រាហ្វិក ២: គំណត់ថ្លៃ ឆ្នាំ២០០៧.០៨ (គិតជាដុល្លារ)



ប្រភព: ព្រឹត្តិប័ត្រតំលៃរបស់ការិយាល័យទីផ្សារកសិកម្ម (Agricultural Marketing Office—AMO) ឆ្នាំ២០០៧ ដល់ ខែមករា ២០០៩ និងស្ថិតិកសិកម្ម ឆ្នាំ២០០៨ (មិនទាន់ផ្សព្វផ្សាយ) របស់ក្រសួងកសិកម្ម រុក្ខាប្រមាញ់ និងនេសាទ ដែលមានបង្ហាញនៅក្នុង សន្និសីទចក្ខុវិស័យប្រទេសកម្ពុជា ឆ្នាំ២០០៩

ក្រាហ្វិក ៣: ការប្រែប្រួលតម្លៃនាំចេញ ឆ្នាំ២០០៧.០៨ (គិតជាលានដុល្លារ)



ប្រភព: តួលេខនាំចេញរបស់ CDRI ដែលបានបង្ហាញនៅក្នុងសន្និសីទចក្ខុវិស័យប្រទេសកម្ពុជា ឆ្នាំ២០០៩

- ក៏ព្រោះតម្រូវការរបស់ប្រទេសចិន ឥណ្ឌា និងបណ្តាប្រទេសនៅមជ្ឈិមបូព៌ា ទំនងជានឹងកើនឡើង ។
- ការធ្លាក់ចុះនៃវិស័យផ្សេងទៀត អាចជួយការលើកទឹកចិត្តដល់កម្លាំងពលកម្មសំរាប់វិស័យកសិកម្ម ។
- កម្ពុជាមានសក្តានុពលខ្លាំងក្នុងការពង្រីកផ្ទៃដីដាំដុះ ។
- លក្ខណៈអំណោយដល់នៃធនធានធម្មជាតិនៅកម្ពុជា និងប្រាក់ឈ្នួលពលកម្មទាបក្នុងផលិតកម្មកសិកម្ម បានធ្វើឲ្យកម្ពុជាមានឧត្តមភាពប្រៀបធៀបក្នុងវិស័យកសិកម្ម ។
- មានការលើកទឹកចិត្តផ្នែកទីផ្សារសំរាប់គាំទ្រដល់ផលិតកម្មកសិកម្ម

(ដូចជា កិច្ចព្រមព្រៀងទ្វេភាគី ជាមួយចិន និង បណ្តាប្រទេសនៅ មជ្ឈិមបូព៌ា និងអាហ្វ្រិក) ។

ដើម្បីសម្រេចបានតាមសក្តានុពលនៃវិស័យកសិកម្ម គេត្រូវអនុវត្ត វិធានការមួយចំនួនសំដៅបង្កើនផលិតកម្ម និងផលិតភាព ។ វិធានការ ទាំងនេះ រួមមាន:

- កំណែទម្រង់ដីធ្លី: គេគួរធ្វើឲ្យប្រសើរឡើងទៀតនូវគោលនយោបាយ បែងចែកដីឡើងវិញសំរាប់គ្រួសារអ្នកគ្មានដី ។ រឿងនេះនឹងតែ សំខាន់បំផុត តាមការពិនិត្យឃើញជាក់ស្តែងថា គ្រួសារ កាន់កាប់ដីតូចៗ កន្លងមកគឺមានផលិតភាពខ្ពស់ក្នុងការដាំដុះ ដាំណាំជាច្រើនប្រភេទ ។ បញ្ហាសំខាន់ចុងក្រោយគឺ ការចុះបញ្ជីដីធ្លី គួរអនុវត្តឲ្យបានកាន់តែលឿន និងមានប្រសិទ្ធភាព ពីព្រោះយ៉ាង ហោចណាស់វាអាចជួយបង្ការករណីទន្ទ្រានយកដី ដែលជាទង្វើមួយ កំរាមកំហែងដល់ សន្តិសុខរបស់គ្រួសារកសិករក្រីក្រជាច្រើន ។ ប្រជាពលរដ្ឋ គួរទទួលបានការអប់រំបន្ថែមអំពីសារៈសំខាន់នៃការ រដ្ឋកម្មសិទ្ធិដីធ្លីតាមប្រព័ន្ធច្បាប់ ។
- ការប្រើប្រាស់ដី: គេគួរពិនិត្យលទ្ធភាពប្រើប្រាស់ដីសំបូរដីជាតិ ប៉ុន្តែ មិនទាន់បានប្រើប្រាស់ ដូចជា ដុំដីនៅជុំវិញបឹងទន្លេសាបជាដើម ដើម្បីពង្រីកដីដាំដុះ ។ អាចមានប្រយោជន៍ដូចគ្នាដែរក្នុងការ វិស្វកម្មដីក្រៃដែលសាកសមយកធ្វើដូចជាចំការកៅស៊ូជាដើម ពីព្រោះវាអាចផ្តល់តំលៃខាងសេដ្ឋកិច្ច បានច្រើនជាងស្ថានភាព បច្ចុប្បន្ន ។
- ការអភិវឌ្ឍហេដ្ឋារចនាសម្ព័ន្ធ: ការអភិវឌ្ឍហេដ្ឋារចនាសម្ព័ន្ធ ជនបទ និងធារាសាស្ត្រ មានសារៈសំខាន់បំផុត ។ តាមមតិរបស់ ធនាគារពិភពលោក ការវិនិយោគលើធារាសាស្ត្រ និងការកែលម្អ ផ្លូវជនបទ វាផ្តល់ផលត្រលប់វិញយ៉ាងច្រើន ។ វាជួយបង្កើនផលិត ភាពដំណាំ កាត់បន្ថយចំណាយផលិតកម្ម និងបង្កើនប្រាក់ចំណេញ សំរាប់ប្រជាកសិករ ។ ជាឧទាហរណ៍ គេបានប៉ាន់ស្មានថា អនុបាត ចំណេញ-ចំណាយនៃវិនិយោគលើធារាសាស្ត្រ (ចំណូលបន្ថែមក្នុង មួយហិកតានៃតំបន់ស្រោចស្រព ចែកនឹង ចំណាយមួយឯកតានៃ ធារាសាស្ត្រ) មានតួលេខចាប់ពី ១,៥ នៅតំបន់ទន្លេសាប ដល់ ១,៩ នៅតំបន់វាលទំនាប នៅក្នុងឆ្នាំ២០០៤ និងកើនលើសពី ២,០ នៅ ក្នុងឆ្នាំ២០០៧ ។
- វិនិយោគ និងហិរញ្ញប្បទាន: ការបង្កើតមូលនិធិសាធារណៈសំរាប់ វិស័យកសិកម្ម ដែលអាចផ្តល់ជំនួយហិរញ្ញវត្ថុ ដល់ប្រជាកសិករ គឺជាការអភិវឌ្ឍមួយដែលគួរឲ្យត្រេកអរណាស់ ។ ការផ្តល់កម្ចីបាន កាន់តែច្រើន មានអត្រាការប្រាក់កាន់តែទាប និងមានរយៈពេល សងកាន់តែវែង ក៏អាចជួយសំរាលបន្តកំណើនរបស់ប្រជាកសិករ ដែលខិតខំតស៊ូផងដែរ ។
- ការពង្រីកការស្រាវជ្រាវ និងអភិវឌ្ឍន៍: ការវិនិយោគលើការ ស្រាវជ្រាវ និងអភិវឌ្ឍន៍ អាចផ្តល់ផលចំណេញច្រើន ។ ធនាគារ

ពិភពលោក បានកត់សម្គាល់ថា វិនិយោគលើការស្រាវជ្រាវ និង អភិវឌ្ឍន៍វិស័យកសិកម្ម (រួមជាមួយនឹងការកែលម្អផ្លូវជនបទ) ផ្តល់ផលត្រលប់បានច្រើនបំផុត សំរាប់ការកាត់បន្ថយភាពក្រីក្រ ។ ឧទាហរណ៍ នៅប្រទេសចិន កំណើន ១% នៃចំណាយលើការស្រាវជ្រាវ និងអភិវឌ្ឍន៍វិស័យកសិកម្ម វាបង្កើន ផលស នៃវិស័យកសិកម្ម ក្នុងមនុស្សម្នាក់ បានដល់ ០,០៨៥% ហើយ កំណើននៃ ផលស នេះ នឹងកាត់បន្ថយចំនួនប្រជាជនក្រីក្រ នៅចិន បាន ០,១% ។

• ការកែលម្អអនាម័យបច្ចេកទេស និងវិទ្យាសាស្ត្រ និងការបង្កើនប្រសិទ្ធភាពនៃការប្រើប្រាស់ធាតុចូល: គេត្រូវជំរុញដល់ការផ្សព្វផ្សាយ ពីបច្ចេកទេសក្សេត្រសាស្ត្រ ការជ្រើសរើសយកពូជផ្តល់ទិន្នផលខ្ពស់ និងការប្រើប្រាស់ជីឲ្យបានកាន់តែប្រសើរ ។ ការកែលម្អការងារ គ្រប់គ្រងដី ជាញឹកញយសំខាន់ណាស់ សំរាប់តំបន់វាលទំនាប ពីព្រោះ ធនាគារពិភពលោកបានរកឃើញថា កង្វះដីជាតិទំនេរនៅតំបន់នោះ គឺជាឧបសគ្គដ៏ចំបងដល់ការដាំដុះ ។ ធនាគារពិភពលោកបាន កត់សម្គាល់ទៀតថា ការប្រើប្រាស់ដីនៅកម្ពុជា គឺនៅមានកំរិត ទាបជាង និងមានប្រសិទ្ធភាពតិចជាងប្រទេសជិតខាង ។ ការ ដោះស្រាយបញ្ហានេះ នឹងនាំមកនូវផលចំណេញយ៉ាងច្រើន ។ គេបាន ប៉ាន់ស្មានថា ការបង្កើនការប្រើប្រាស់ដី ១% នឹងបង្កើនទិន្នផលស្រូវ ០,២២% សំរាប់ស្រូវប្រាំង និង ០,២២% សំរាប់ស្រូវវស្សា ។

ជាបន្ថែមទៅលើវិធានការដូចខាងលើ គេក៏គួរតែជំរុញដល់ការដោះដូរ ព័ត៌មាន និងពាណិជ្ជកម្មកសិកម្មផងដែរ ។ ចំរុះកម្មវិធីរដ្ឋ និងផលិតផល ត្រូវធ្វើឡើងជាចាំបាច់ ។ រដ្ឋាភិបាល គួរខិតខំស្វែងរកកិច្ចព្រមព្រៀង ទ្វេភាគី និងពហុភាគីជាមួយទីផ្សារថ្មីៗ ។ កម្ពុជា ចាំបាច់ត្រូវពង្រឹងទំនាក់ ទំនងពាណិជ្ជកម្មជាមួយប្រទេសចិន ដែលជាអ្នកនាំចូលចំបងគេនូវ ផលិតផលកសិកម្មសំរាប់ប្រើប្រាស់ក្នុងឧស្សាហកម្មអនាណុល ។ ស្រប ពេលជាមួយគ្នានោះ ដើម្បីបង្កើនតម្លៃបន្ថែមលើផលិតផលកសិកម្ម កម្ពុជា គេចាំបាច់ត្រូវបន្ថែមវិនិយោគ ទៅលើបច្ចេកវិទ្យាកែច្នៃក្រោយ ពេលប្រមូលផល ដូចជា ប្រព័ន្ធសំរាប់កិន កែច្នៃ និងស្តុកទុក ជាដើម ។ ប្រជាកសិករកម្ពុជាភាគច្រើន ខ្វះការយល់ដឹងពីថ្លៃទីផ្សារបច្ចុប្បន្ន ដែលនាំ ឲ្យពួកគាត់ងាយចាញ់បោកគេ ។ ដូច្នេះហើយ ការផ្សព្វផ្សាយអំពីថ្លៃទីផ្សារ ត្រូវតែកែលម្អឡើង ជាពិសេសនៅតំបន់ជនបទ ។ អ្នកដែលចាប់អារម្មណ៍ ជំរុញដល់ការអនុវត្តអនុសាសន៍ខាងលើនេះ គួររួមគ្នាជាគ្រូបង្វើការ បញ្ជូនបញ្ហារួមគ្នា ដល់អ្នកបង្កើតគោលនយោបាយ ទើបទទួលបាន ប្រសិទ្ធភាពខ្ពស់ ។ សមាគមរោងចក្រកាត់ដេរនៅកម្ពុជា គឺជាគំរូមួយ ស្រាប់ ទាក់ទងនឹងរឿងនេះ ។

នៅកម្ពុជា ភាពក្រីក្រភាគច្រើនកើតមាននៅតំបន់ជនបទ ។ ដោយសារតំបន់ជនបទ ពឹងផ្អែកជាចំបងលើ វិស័យកសិកម្ម ដូច្នេះការ ដោះស្រាយបញ្ហាដែលរាំងស្ទះដល់ការរីកចម្រើនវិស័យកសិកម្ម គឺជារឿង សំខាន់ណាស់ ។ នៅក្នុងដំណាក់កាលនេះ ការអភិវឌ្ឍវិស័យកសិកម្ម គឺជា គន្លឹះសំរាប់ការកាត់បន្ថយភាពក្រីក្រ និងអភិវឌ្ឍ ទៅថ្ងៃអនាគត ។